



TRANSPORDIAMET

Jaanus Kallaste
OÜ KALLASTE PUIT
kallastejaanus@gmail.com
Kalda tn 5 Kose-Uuemõisa alevik,
Kose vald Harju maakond 75102

Meie 06.02.2026 nr 7.1-6/26/2099-1

Metsamaterjali ladustamine riigitee teemaal

Tere

05. veebruaril 2026.a. tuvastas Transpordiamet riigitee nr 11208 Paunküla - Kiruverre - Ardu tee km 1,98 – 2,08 teest paremal pool loata metsamaterjalide ladustamise. Metsamaterjalid on ladustatud osaliselt riigitee transpordimaa kinnistule, riigitee sõiduraja servast 1 - 3 m kaugusele.

Käesoleva teavituse eesmärk on lõpetada rikkumine, kas siis seadustada metsamaterjalide ladustamine või eemaldada omavoliliselt ladustatud metsamaterjalid riigitee kaitsevööndist ja riigimaalt.

Riigitee nr 11208 Paunküla - Kiruverre - Ardu tee km 1,98 – 2,08 kaitsevöönd on ehitusseadustiku (edaspidi EhS) § 71 lg 2 kohaselt 30 m äärmise sõiduraja välimisest servast. Riigimaa laius on kõnealuses kohas teest paremal 3,5 meetrit riigitee servast. Seega asuvad nimetatud metsamaterjalid riigitee kaitsevööndis ning osaliselt Teile mittekuuluvale riigimaale ja on ladustatud riigimaale ja tee kaitsevööndisse tee omaniku loata.

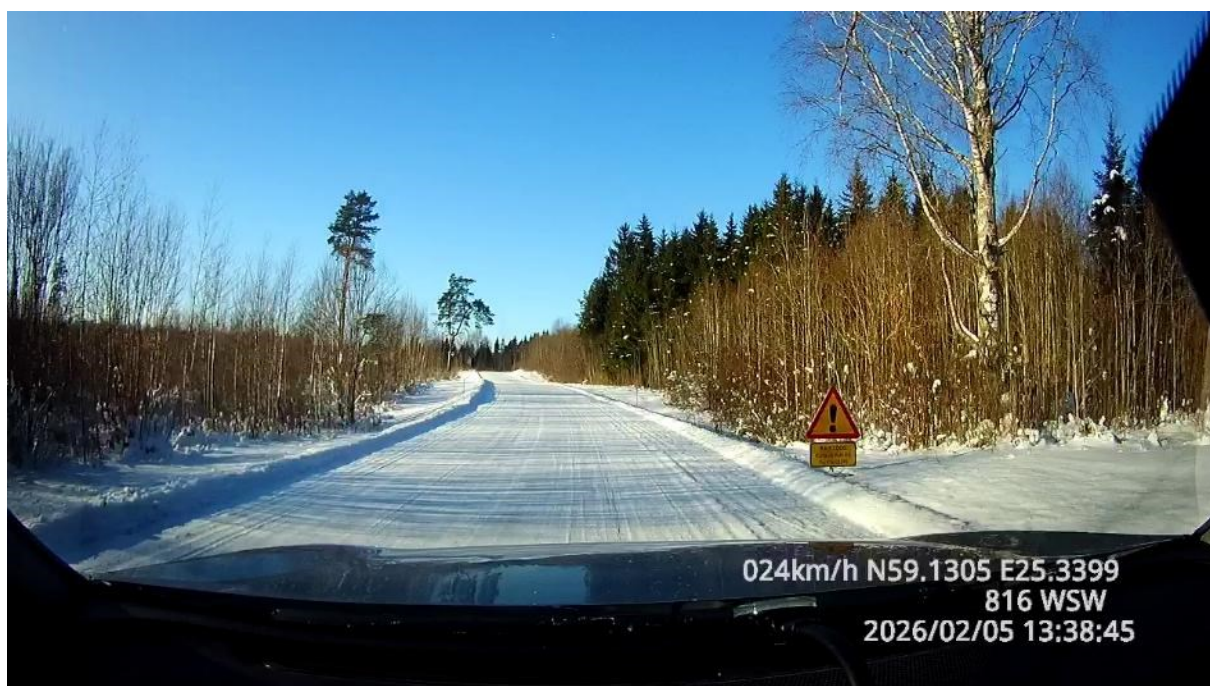
Metsamaterjalide ladustamisega ning riigimaa risustamisega takistatakse vajalikke hooldustööde tegemist. EhS § 70 lg 2 p 4 järgi on keelatud ehitise kaitsevööndis takistada ehitise hooldamist. Teed on mõeldud liikluseks ja liikumine peab olema ohutu. Riigitee teekattest 1 - 3 m kaugusel paiknevad virnad milledest välja ulatuvad tüved tekitavad ohtu teel liiklejale sõiduki teelt välja kaldumisel. Seega on oht inimese elule, tervisele ja varale.

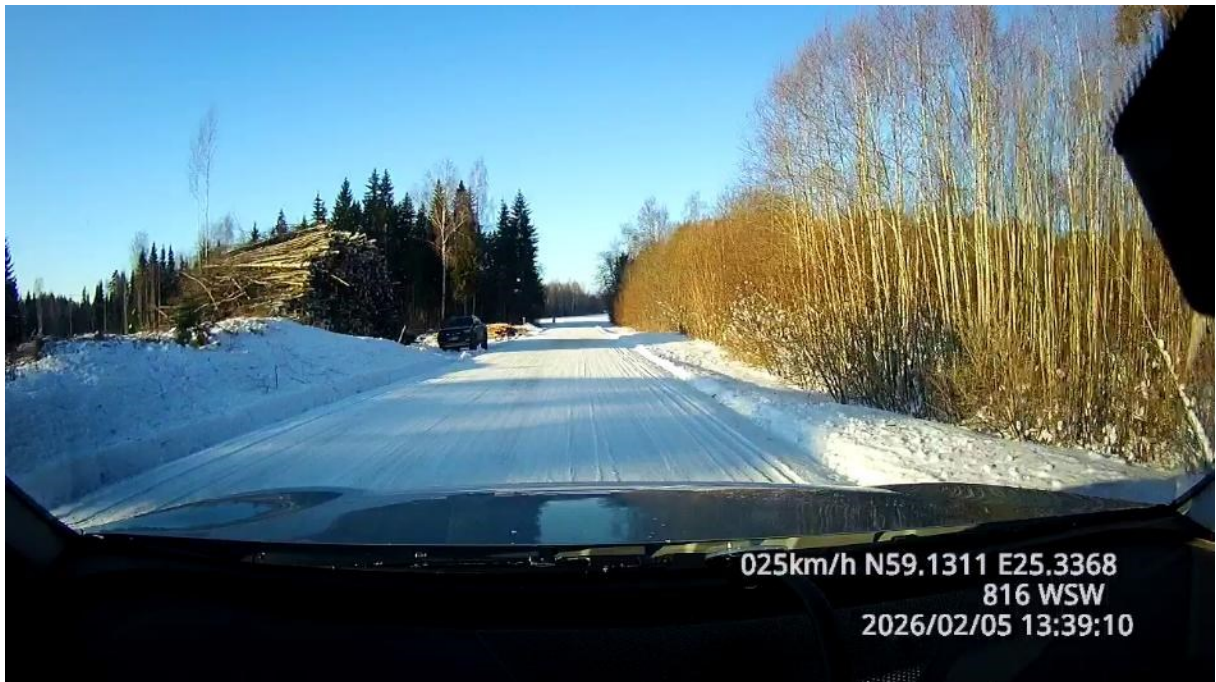
Metsamaterjalide ladustamist on võimalik seadustada. Selleks peate esitama Transpordiametile kirjaliku taotluse (vormi ja vajaliku teabe leiate Transpordiameti kodulehelt ja e-teenindusest). Taotluse esitamise ja metsamaterjalide ladustamise tingimuste täpsustamiseks pöörduge Transpordiameti kohapealse korrashoiu projektijuhi poole

Juhindudes haldusmenetluse seaduse §st 40, palume Teil esitada omapoolne selgitus. Juhime Teie tähelepanu, et ka metsamaterjalide äraveoks vajate liikluskorralduse tegevuse luba kuna laadimine toimub riigiteelt, see eeldab ajutise liikluskorralduse paigaldamist. Palun saatke oma selgitus ja seisukohad hiljemalt 09. veebruariks 2026.a e-posti aadressile maantee@transpordiamet.ee.

Kui eelkirjutatud ei täideta siis teatame, et Transpordiametil on õigus alustada nimetatud tegevuse kohta riikliku järelevalvemenetluse ehitusseadustiku (edaspidi EhS) § 130 lg 6 p 1 järgi. Kuna kinnistusraamatu ja äriregistri järgi olete Teie kõnealuse kinnistu omanik, pöördume Teie poole. Tulevikus taotlege vajalike lubade saamist enne metsamaterjalide tee äärde ladustamist.

EhS § 130 lg 6 p 1 teostab Transpordiamet riiklikku järelevalvet avalikult kasutatava tee ehitamise, kohaliku omavalitsuse teede seisundinõuete ja riigiteede kaitsevööndi, kasutamise ja kaitsenõuete täitmise ning tee-ehitamisega seotud ettevõtjale ning pädevale isikule esitatud nõuete täitmise üle. Riikliku järelevalve tulemusel saab Transpordiamet teha nõuete rikkujale ettekirjutuse ning ettekirjutuse mitte täitmise korral määrata EhS § 133 alusel sunniraha, mille ülempiiriks on eraisikule 6400 ja juriidilisele isikule 450 000 eurot. Sunniraha võib määrata korduvalt, kuni ettekirjutus on täidetud. Kui isik ei tasu sunniraha, edastatakse see kohtutäiturile täitemenetluse alustamiseks. Sel juhul lisanduvad sunnirahale kohtutäituri tasu ja muud täitekulud.









Lugupidamisega

(allkirjastatud digitaalselt)

Jaan Saia

liikluskorraldaja

Põhja osakonna korrashoiu ja liikluskorralduse üksus

Jaan Saia

5652780